

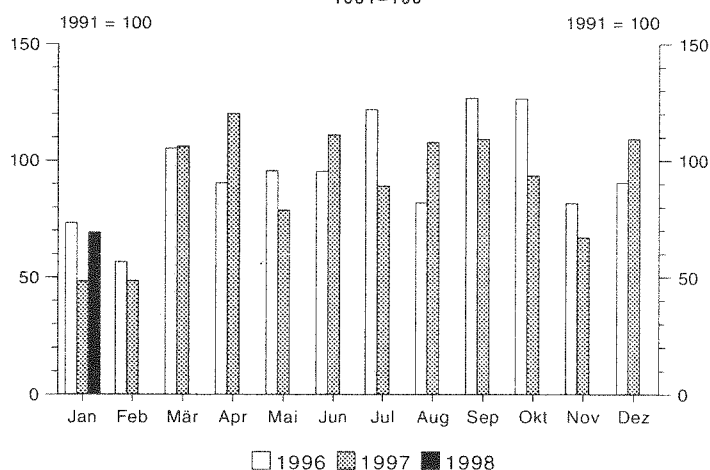
E II 1/E III 1 - m 1/98  
Ausgegeben im April 1998

## Baugewerbe im Januar 1998

A) Vorbereitende Baustellenarbeiten,  
Hoch- und Tiefbau

B) Bauinstallation und sonstiges Baugewerbe

Auftragseingangsindex in "Vorbereitende Baustellenarbeiten,  
Hoch- und Tiefbau"  
1991=100



Herausgeber:

Statistisches Landesamt  
Saarland

Virchowstraße 7, 66119 Saarbrücken  
Postfach 10 30 44, 66030 Saarbrücken  
Telefon: (06 81) 5 01 - 59 35  
Telefax: (06 81) 5 01 - 59 21  
E-Mail: statistik@stala.saarland.de

Nachdruck, auch auszugsweise, nur mit  
Quellenangabe gestattet

## Methodische Erläuterungen

### Berichtskreis:

Erfaßt werden in selbständigen Erhebungen im Baugewerbe die Bereiche Vorbereitende Baustellenarbeiten, Hoch- und Tiefbau sowie Bauinstallation und sonstiges Baugewerbe in der Abgrenzung der Klassifikation der Wirtschaftszweige WZ 93. Zum Baugewerbe Vorbereitende Baustellenarbeiten, Hoch- und Tiefbau zählen die Zweige des Hoch- und Tiefbaus (u.a. Zimmerei und Dachdeckerei), ferner Straßenbau, Wasserbau und Spezialbau.

Das Baugewerbe Bauinstallation und sonstiges Baugewerbe umfaßt u.a. Bauinstallation, Stukkateurgewerbe, Gipserei, Verputzerei, Maler- und Lackierergewerbe, Bautischler, Fliesen-, Platten- und Mosaiklegerei.<sup>1)</sup>

Zu den Monats- bzw. Vierteljahresberichten im Baugewerbe melden die Baubetriebe von Unternehmen mit 20 und mehr Beschäftigten sowie alle Arbeitsgemeinschaften.

Im Baugewerbe Vorbereitende Baustellenarbeiten, Hoch- und Tiefbau werden die erhobenen Daten - mit Ausnahme der gemeldeten Auftragseingänge und Auftragsbestände - zu Ergebnissen für alle Betriebe aufgeschätzt. Grundlage hierfür sind die Ergebnisse der jährlichen Totalerhebung im Baugewerbe Vorbereitende Baustellenarbeiten, Hoch- und Tiefbau. Eine entsprechende Aufschätzung der im Baugewerbe Bauinstallation und sonstiges Baugewerbe erhobenen Daten erfolgt nicht. Die Kreisergebnisse für das Baugewerbe Vorbereitende Baustellenarbeiten, Hoch- und Tiefbau sind ebenfalls nicht aufgeschätzt.

### Beschäftigte:

Tätige Inhaber, Mitinhaber, unbezahlt mithelfende Familienangehörige und alle Personen, die in einem arbeitsrechtlichen Verhältnis zum Baubetrieb stehen (Angestellte, Arbeiter und

Auszubildende). Die Arbeiter sind in folgende Gruppen gegliedert: Facharbeiter (einschl. angestelltenversicherungspflichtiger Poliere, Schachtmeister und Meister); Fachwerker, Werker, Baumaschinisten und Arbeiter mit angelernten Spezialtätigkeiten, ferner gewerblich Auszubildende, Umschüler, Anlernlinge und Praktikanten. Nachgewiesen wird der Beschäftigtenstand am Monatsende; bei größeren Zeiträumen der jeweilige Monatsdurchschnitt.

### Bruttolöhne und Bruttogehälter:

Bei den Bruttolöhnen und Bruttogehältern ist die Summe der lohnsteuerpflichtigen Brutto-bezüge (Bar- und Sachbezüge) anzugeben. Diese Beträge verstehen sich ohne Arbeitgeberanteile zur Kranken-, Renten- und Arbeitslosenversicherung, ohne Beiträge zu den Sozialkassen des Baugewerbes, ohne Winterbau-Umlage, ohne Aufwendungen für die betriebliche Alters-, Invaliditäts- und Hinterbliebenenversorgung, ohne gezahltes Vorruhestandsgeld. Die Entgelte für Poliere, Schachtmeister und Meister sind zur Bruttolohnsumme und nicht zur Bruttogehaltssumme zu rechnen.

### Geleistete Arbeitsstunden:

Alle von Inhabern, Angestellten, Arbeitern und Auszubildenden auf Baustellen, Bauhöfen und in Werkstätten tatsächlich geleisteten (nicht die bezahlten) Arbeitsstunden. Nicht einbezogen sind die für Bürotätigkeit geleisteten Arbeitsstunden.

### Umsatz (ohne Umsatzsteuer):

Als Umsatz gelten die dem Finanzamt für die Umsatzsteuer zu meldenden steuerbaren Beträge im Bundesgebiet einschl. Umsatz aus Nachunternehmertätigkeit und Vergabe von Teilleistungen an Nachunternehmer. Hierzu zählen seit dem 1. Januar 1980 auch Anzahlungen für Teilleistungen oder Vorauszahlungen vor Ausführung der entsprechenden Lieferungen oder Leistungen ab 10 000 DM<sup>2)</sup>. Der Gesamtumsatz enthält außer dem baugewerb-

lichen Umsatz (Umsatz aus Bauleistungen) die Handels- und sonstigen Umsätze.

### Auftragseingang im Bauhauptgewerbe:

Wert (ohne Umsatzsteuer) aller im Berichtsmonat vom Betrieb fest akzeptierten Aufträge für Bauleistungen. Um Doppelzählungen zu vermeiden, wird der Auftragseingang nur von dem Betrieb gemeldet, der den Bauauftrag ausführen wird, d.h. an Nachunternehmer zu vergebende Teile von Bauaufträgen werden nicht in die eigene Meldung einbezogen.

### Auftragsbestand im Bauhauptgewerbe:

Wert (ohne Umsatzsteuer) aller akzeptierten, noch nicht ausgeführten Aufträge für Bauleistungen am Ende des Berichtsvierteljahres. Bei der Ermittlung des Auftragsbestandes wird vom Auftragswert bereits im Bau befindlicher Projekte der Teil abgesetzt, der produktions-technisch schon fertiggestellt ist (ohne Berücksichtigung der Abnahme oder Abrechnung).

### Hinweis:

Vergleichbarkeit vorläufiger bzw. endgültiger Ergebnisse im Baugewerbe, Bereich Vorbereitende Baustellenarbeiten, Hoch- und Tiefbau:

Von März bis September des Berichtsjahres werden vorläufige Ergebnisse auf der Basis der Totalerhebung des Vorjahres erstellt, die einen eingeschränkten Zuverlässigkeitsgrad haben. Nach Aktualisierung des Firmenberichtsgebietes durch die Totalerhebung zur Jahresmitte und nach Bereinigung der Vormonatsswerte mittels Aufschätzverfahren werden ab Oktober endgültige Ergebnisse veröffentlicht. Hierbei sind in den kumulierten Reihen auch bereinigte Vormonatsdaten enthalten. Unterschiede zwischen kumulierten endgültigen Werten und vorläufigen Zahlen der Vorperioden resultieren z.T. aus den durchgeführten Berichtskreis- bzw. Datenbestandskorrekturen.

1) Siehe Wirtschaftsverzeichnis. 2) Siehe Umsatzsteuergesetz (UStG 1980).

### Zeichenerklärung

a.n.g.	=	anderweitig nicht genannt
0	=	mehr als nichts, aber weniger als die Hälfte der kleinsten in der Tabelle nachgewiesenen Einheit
-	=	nichts vorhanden
/	=	keine Angaben, da Zahlen nicht sicher genug
.	=	Zahlenwert unbekannt oder geheimzuhalten
x	=	Tabellenfach gesperrt, weil Aussage nicht sinnvoll
()	=	Nachweis unter dem Vorbehalt, daß der Zahlenwert Fehler aufweisen kann
p	=	vorläufiges Ergebnis
r	=	berichtigtes Ergebnis

Abweichungen in den Summen durch Runden der Zahlen möglich

## A. Vorbereitende Baustellenarbeiten, Hoch- und Tiefbau

### 1. Beschäftigte, Lohn- und Gehaltssumme, geleistete Arbeitsstunden

- Hochgerechnete Ergebnisse für alle Betriebe -

Merkmal	Jan. 1997	Jan. 1998	Dez. 1997	Januar bis Januar		Veränderungen in %		
						Jan. 98	Jan. 98	Jan.-Jan. 98
				1998	1997	gegenüber		
						Dez. 97	Jan. 97	Jan.-Jan. 97

#### Tätige Personen (Anzahl)

Tätige Inhaber, tätige Mitinhaber und unbezahlt mithelfende Familienangehörige	367	399	364	399	367	+9,6	+8,7	+8,7
Kaufmännische und technische Angestellte <sup>1)</sup> einschl. kaufmännische und technische Auszubildende	2 380	2 245	2 237	2 245	2 380	+0,4	-5,7	-5,7
Facharbeiter (Tarifberufsgruppen I, II, III a-c) <sup>1)</sup>	6 246	5 944	6 067	5 944	6 246	-2,0	-4,8	-4,8
Fachwerker, Werker und sonstige Beschäftigte (Tbgr. IV-V)	2 970	2 918	2 996	2 918	2 970	-2,6	-1,8	-1,8
Gewerblich Auszubildende, Umschüler, Anlernlinge und Praktikanten	740	698	711	698	740	-1,8	-5,7	-5,7
<b>Beschäftigte insgesamt</b>	<b>12 703</b>	<b>12 204</b>	<b>12 375</b>	<b>12 204</b>	<b>12 703</b>	<b>-1,4</b>	<b>-3,9</b>	<b>-3,9</b>
darunter ausländische Arbeitnehmer (ohne Grenzgänger)	886	812	827	812	886	-1,8	-8,4	-8,4

#### Löhne und Gehälter (in 1 000 DM)

<b>Bruttolohnsumme<sup>2)</sup></b> einschl. Vergütungen für gewerblich Auszubildende sowie Bruttogehaltssumme für Poliere, Schachtmeister und Meister	33 456	33 945	39 142	33 945	33 456	-13,3	+1,5	+1,5
<b>Bruttogehaltssumme<sup>2)</sup></b> einschl. Vergütungen für kaufmännische und technische Auszubildende <b>ohne</b> Gehälter für Poliere, Schachtmeister und Meister	11 868	11 791	12 280	11 791	11 868	-4,0	-0,6	-0,6
<b>Bruttolohn- und -gehaltssumme zusammen</b>	<b>45 324</b>	<b>45 736</b>	<b>51 422</b>	<b>45 736</b>	<b>45 324</b>	<b>-11,1</b>	<b>+0,9</b>	<b>+0,9</b>

#### Geleistete Arbeitsstunden (in 1 000)

<b>Hochbau</b>	Wohnungsbau (unabhängig vom Auftraggeber)	234	331	327	331	234	+1,2	+41,5	+41,5
	Gewerblicher und industrieller Hochbau <sup>3)</sup>	164	221	215	221	164	+2,8	+34,8	+34,8
	Hochbauten für Bahn und Post (Deutsche Bahn AG, Post AG, Telekom AG, Postbank AG)	10	0	0	0	10	X	X	X
	Hochbauten für Organisationen ohne Erwerbszweck (Kirchen, Vereine, Verbände, Gewerkschaften, Parteien, DRK u.a.)	8	11	9	11	8	+22,2	+37,5	+37,5
	Hochbauten für Körperschaften des öffentlichen Rechts (Bund, Länder, Gemeinden, Sozialvers. u. sonst. öffentl. Auftrag.)	43	51	51	51	43	+0,0	+18,6	+18,6
<b>Tiefbau</b>	Gewerblicher und industrieller Tiefbau - ohne Straßenbau -	39	73	95	73	39	-23,2	+87,2	+87,2
	Tiefbauten für Bahn und Post - ohne Straßenbau - (Deutsche Bahn AG, Post AG, Telekom AG, Postbank AG)	24	21	32	21	24	-34,4	-12,5	-12,5
	Straßenbau (unabhängig vom Auftraggeber)	49	82	101	82	49	-18,8	+67,3	+67,3
	Sonstiger Tiefbau - ohne Straßenbau - für Körperschaften des öffentl. Rechts sowie für Org. ohne Erwerbszweck	102	127	128	127	102	-0,8	+24,5	+24,5
<b>Gesamter Hochbau<sup>3)</sup></b>		<b>459</b>	<b>614</b>	<b>602</b>	<b>614</b>	<b>459</b>	<b>+2,0</b>	<b>+33,8</b>	<b>+33,8</b>
<b>Gesamter Tiefbau</b>		<b>214</b>	<b>303</b>	<b>356</b>	<b>303</b>	<b>214</b>	<b>-14,9</b>	<b>+41,6</b>	<b>+41,6</b>
<b>Geleistete Arbeitsstunden insgesamt</b>		<b>673</b>	<b>917</b>	<b>958</b>	<b>917</b>	<b>673</b>	<b>-4,3</b>	<b>+36,3</b>	<b>+36,3</b>

#### Arbeitstage

<b>Arbeitstage</b>	<b>22</b>	<b>21</b>	<b>19</b>	<b>21</b>	<b>22</b>	<b>+10,5</b>	<b>-4,5</b>	<b>-4,5</b>
--------------------	-----------	-----------	-----------	-----------	-----------	--------------	-------------	-------------

1) Die angestelltenversicherungspflichtigen Poliere, Schachtmeister und Meister sind den Facharbeitern zugeordnet. 2) Die Entgelte für Poliere, Schachtmeister und Meister sind in der Bruttolohnsumme enthalten. 3) Einschließlich landwirtschaftlicher Bau.

## A. Vorbereitende Baustellenarbeiten, Hoch- und Tiefbau

### 2. Umsatz<sup>\*)</sup>

- Hochgerechnete Ergebnisse für alle Betriebe -

Merkmal		Jan. 1997	Jan. 1998	Dez. 1997	Januar bis Januar		Veränderungen in %		
							Jan. 98	Jan. 98	Jan.-Jan. 98
							1998	1997	gegenüber
						Dez. 97	Jan. 97	Jan.-Jan. 97	
Baugewerblicher Umsatz (in 1 000 DM)									
Hochbau	Wohnungsbau (unabhängig vom Auftraggeber)	30 752	43 407	49 590	43 407	30 752	-12,5	+41,2	+41,2
	Gewerblicher und industrieller Hochbau <sup>1)</sup>	19 195	36 978	86 610	36 978	19 195	-57,3	+92,6	+92,6
	Hochbauten für Bahn und Post (Deutsche Bahn AG, Post AG, Telekom AG, Postbank AG)	3 091	385	338	385	3 091	+13,9	-87,5	-87,5
	Hochbauten für Organisationen ohne Erwerbszweck (Kirchen, Vereine, Verbände, Gewerkschaften, Parteien, DRK u.a.)	2 427	5 806	3 608	5 806	2 427	+60,9	+139,2	+139,2
	Hochbauten für Körperschaften des öffentlichen Rechts (Bund, Länder, Gemeinden, Sozialvers. u. sonst. öffentl. Auftrag.)	6 775	12 365	12 495	12 365	6 775	-1,0	+82,5	+82,5
Tiefbau	Gewerblicher und industrieller Tiefbau - ohne Straßenbau -	6 714	8 833	17 753	8 833	6 714	-50,2	+31,6	+31,6
	Tiefbauten für Bahn und Post - ohne Straßenbau - (Deutsche Bahn AG, Post AG, Telekom AG, Postbank AG)	6 855	8 564	8 945	8 564	6 855	-4,3	+24,9	+24,9
	Straßenbau (unabhängig vom Auftraggeber)	7 704	9 170	26 056	9 170	7 704	-64,8	+19,0	+19,0
	Sonstiger Tiefbau - ohne Straßenbau - für Körperschaften des öffentl. Rechts sowie für Org. ohne Erwerbszweck	12 577	22 438	33 709	22 438	12 577	-33,4	+78,4	+78,4
	Gesamter Hochbau <sup>1)</sup>	62 240	98 941	152 641	98 941	62 240	-35,2	+59,0	+59,0
Gesamter Tiefbau		33 850	49 005	86 463	49 005	33 850	-43,3	+44,8	+44,8
Baugewerblicher Umsatz insgesamt		96 090	147 946	239 104	147 946	96 090	-38,1	+54,0	+54,0
Sonstiger Umsatz insgesamt		1 730	5 148	5 742	5 148	1 730	-10,3	+197,6	+197,6
Gesamtumsatz		97 820	153 094	244 846	153 094	97 820	-37,5	+56,5	+56,5

\*) Ohne Umsatzsteuer. 1) Einschließlich landwirtschaftlicher Bau.

## A. Vorbereitende Baustellenarbeiten, Hoch- und Tiefbau

### 3. Kreisergebnisse<sup>\*)</sup> Januar 1998

- Ergebnisse für Betriebe von Unternehmen mit 20 und mehr Beschäftigten -

Merkmal	Maß- einheit	Saar- land	Stadt- verband Saarbr.	Landkreis				
				Merzig- Wadern	Neun- kirchen	Saarlouis	Saarpfalz	St. Wendel
Betriebe	Anzahl	169	70	14	31	23	24	7
Beschäftigte	Anzahl	7 845	2 457	625	1 934	931	1 414	484
Geleistete Arbeitsstunden insgesamt	1 000	586	196	50	141	62	105	32
Hochbau <sup>1)</sup>	1 000	323	126	25	59	40	73	-
dar.: Wohnungsbau	1 000	92	34	12	21	12	12	-
Tiefbau	1 000	263	70	25	82	22	32	32
Bruttolohn- u. -gehaltsumme	1 000 DM	32 535	9 859	2 685	8 280	3 705	6 276	1 730
Gesamtumsatz <sup>2)</sup>	1 000 DM	114 338	33 529	4 094	24 810	7 111	40 325	4 470
Auftragseingang <sup>2)</sup>	1 000 DM	91 529	31 380	6 447	28 930	4 690	18 483	1 597

\*) Abweichungen in den Summen durch Runden der Zahlen möglich. 1) Einschließlich landwirtschaftlicher Bau. 2) Ohne Umsatzsteuer.

## A. Vorbereitende Baustellenarbeiten, Hoch- und Tiefbau

### 4. Auftragseingang<sup>\*)</sup> in 1 000 DM

- Ergebnisse für Betriebe von Unternehmen mit 20 und mehr Beschäftigten -

Merkmal	Jan. 1997	Jan. 1998	Dez. 1997	Januar bis Januar		Veränderungen in %		
						Jan. 98	Jan. 98	Jan.-Jan. 98
				1998	1997	gegenüber		
						Dez. 97	Jan. 97	Jan.-Jan. 97
<b>Hochbau</b>								
Wohnungsbau (unabhängig vom Auftraggeber)	8 863	9 736	13 957	9 736	8 863	-30,2	+9,8	+9,8
Gewerblicher und industrieller Hochbau <sup>1)</sup>	18 651	20 993	70 221	20 993	18 651	-70,1	+12,6	+12,6
Hochbauten für Bahn und Post (Deutsche Bahn AG, Post AG, Telekom AG, Postbank AG)	703	79	23	79	703	+243,5	-88,8	-88,8
Hochbauten für Organisationen ohne Erwerbszweck (Kirchen, Vereine, Verbände, Gewerkschaften, Parteien, DRK u.a.)	1 317	2 483	695	2 483	1 317	+257,3	+88,5	+88,5
Hochbauten für Körperschaften des öffentlichen Rechts (Bund, Länder, Gemeinden, Sozialvers. u. sonst. öffentl. Auftrag.)	12 486	9 159	11 544	9 159	12 486	-20,7	-26,6	-26,6
<b>Tiefbau</b>								
Gewerblicher und industrieller Tiefbau - ohne Straßenbau -	1 867	15 752	6 351	15 752	1 867	+148,0	+743,7	+743,7
Tiefbauten für Bahn und Post - ohne Straßenbau - (Deutsche Bahn AG, Post AG, Telekom AG, Postbank AG)	4 829	6 019	6 879	6 019	4 829	-12,5	+24,6	+24,6
Straßenbau (unabhängig vom Auftraggeber)	5 175	6 923	16 539	6 923	5 175	-58,1	+33,8	+33,8
Sonstiger Tiefbau - ohne Straßenbau - für Körperschaften des öffentl. Rechts sowie für Org. ohne Erwerbszweck	10 047	20 385	18 092	20 385	10 047	+12,7	+102,9	+102,9
<b>Gesamter Hochbau<sup>1)</sup></b>	<b>42 020</b>	<b>42 450</b>	<b>96 440</b>	<b>42 450</b>	<b>42 020</b>	<b>-56,0</b>	<b>+1,0</b>	<b>+1,0</b>
<b>Gesamter Tiefbau</b>	<b>21 918</b>	<b>49 079</b>	<b>47 861</b>	<b>49 079</b>	<b>21 918</b>	<b>+2,5</b>	<b>+123,9</b>	<b>+123,9</b>
<b>Auftragseingang insgesamt</b>	<b>63 938</b>	<b>91 529</b>	<b>144 301</b>	<b>91 529</b>	<b>63 938</b>	<b>-36,6</b>	<b>+43,2</b>	<b>+43,2</b>
davon:								
aus dem Saarland	39 334	68 992	122 441	68 992	39 334	-43,7	+75,4	+75,4
aus anderen Bundesländern	24 604	22 537	21 860	22 537	24 604	+3,1	-8,4	-8,4

\*) Ohne Umsatzsteuer. 1) Einschließlich landwirtschaftlicher Bau.

## A. Vorbereitende Baustellenarbeiten, Hoch- und Tiefbau

### 5. Auftragsbestand<sup>\*)1)</sup> 4. Quartal 1997 in 1 000 DM

- Ergebnisse für Betriebe von Unternehmen mit 20 und mehr Beschäftigten -

Merkmal	4. Quartal 1997	3. Quartal 1997	2. Quartal 1997	4. Quartal 1996	Veränderungen in %	
					4. Quartal 1997	
					gegenüber	
					3. Quartal 97	4. Quartal 96
<b>Hochbau</b>						
Wohnungsbau (unabhängig vom Auftraggeber)	47 607	54 685	75 975	79 327	- 12,9	- 40,0
Gewerblicher und industrieller Hochbau <sup>2)</sup>	158 666	170 103	156 191	135 079	-6,7	+ 17,5
Hochbauten für Bahn und Post (Deutsche Bahn AG, Post AG, Telekom AG, Postbank AG u.a.)	629	611	514	1 002	+ 2,9	-37,2
Hochbauten für Organisationen ohne Erwerbszweck (Kirchen, Vereine, Verbände, Gewerkschaften, Parteien, DRK u.a.)	20 818	28 887	33 948	38 433	-27,9	-45,8
Hochbauten für Körperschaften des öffentlichen Rechts (Bund, Länder, Gemeinden, Sozialvers. u. sonst. öffentl. Auftrag.)	50 825	65 112	75 697	100 097	-21,9	- 49,2
<b>Tiefbau</b>						
Gewerblicher und industrieller Tiefbau - ohne Straßenbau -	41 889	46 234	41 588	40 296	-9,4	+ 4,0
Tiefbauten für Bahn und Post - ohne Straßenbau - (Deutsche Bahn AG, Post AG, Telekom AG, Postbank AG u.a.)	7 455	10 397	11 458	10 514	-28,3	- 29,1
Straßenbau (unabhängig vom Auftraggeber)	50 974	73 813	84 637	82 717	-30,9	- 38,4
Sonstiger Tiefbau - ohne Straßenbau - für Körperschaften des öffentl. Rechts sowie für Org. ohne Erwerbszweck	127 989	138 089	156 163	143 217	- 7,3	- 10,6
<b>Gesamter Hochbau<sup>2)</sup></b>	<b>278 545</b>	<b>319 398</b>	<b>342 325</b>	<b>353 938</b>	<b>-12,8</b>	<b>- 21,3</b>
<b>Gesamter Tiefbau</b>	<b>228 307</b>	<b>268 533</b>	<b>293 846</b>	<b>276 744</b>	<b>-15,0</b>	<b>- 17,5</b>
<b>Auftragsbestand insgesamt</b>	<b>506 852</b>	<b>587 931</b>	<b>636 171</b>	<b>630 682</b>	<b>-13,8</b>	<b>- 19,6</b>
davon:						
aus dem Saarland	411 945	487 264	516 459	517 370	-15,5	- 20,4
aus anderen Bundesländern	94 907	100 667	119 712	113 312	-5,7	- 16,2

\*) Ohne Umsatzsteuer. 1) Zahlen werden nur vierteljährlich ermittelt. 2) Einschließlich landwirtschaftlicher Bau.

## B. Bauinstallation und sonstiges Baugewerbe<sup>\*)</sup>

### 1. Betriebe, Beschäftigte, geleistete Arbeitsstunden, Lohn- und Gehaltssumme, Umsatz nach Wirtschaftszweigen 4. Quartal 1997

- Ergebnisse für Betriebe von Unternehmen mit 20 und mehr Beschäftigten -

WZ 93 Nr.	Wirtschaftszweig	Betriebe <sup>1)</sup>	Beschäftigte <sup>1)</sup>	Geleistete Arbeits- stunden	Bruttolohn- u. -gehalt- summe	Baugewerb- licher Umsatz <sup>2)</sup>	Gesamt- umsatz <sup>2)</sup>
		Anzahl		1 000	1 000 DM		
45.31.0	Elektroinstallation	22	1 070	406	13 385	57 833	59 958
45.32.0	Dämmung gegen Kälte, Wärme, Schall, Erschütterung	7	219	81	3 502	15 099	15 160
45.33.2	Installation von Heizungs-, Lüftungs-, Klima- und gesundheitstechnischen Anlagen	35	1 352	404	16 816	59 973	64 879
45.41.0	Stukkateurgewerbe, Gipserei, Verputzerei	17	448	142	6 695	17 925	17 948
45.43.2	Fliesen-, Platten- u. Mosaiklegerei	7	222	77	3 185	8 912	8 957
45.43.3	Estrichlegerei	4	187	53	2 517	10 130	10 323
45.44.1	Maler- und Lackierergewerbe	10	309	124	4 098	10 395	10 461
-	sonstige Bauinstallation und sonstiges Baugewerbe	11	363	130	5 610	20 690	21 812
<b>45.3 bis 45.5</b>	<b>Bauinstallation und sonstiges Baugewerbe insgesamt</b>	<b>113</b>	<b>4 170</b>	<b>1 417</b>	<b>55 808</b>	<b>200 957</b>	<b>209 498</b>

<sup>\*)</sup> Wird ab 1997 nur noch vierteljährlich erhoben und veröffentlicht. 1) Am Ende des Berichtsvierteljahres. 2) Ohne Umsatzsteuer.

## B. Bauinstallation und sonstiges Baugewerbe<sup>\*)</sup>

### 2. Beschäftigte, Arbeitsstunden und Gesamtumsatz im Vergleich zu 1996

- Ergebnisse für Betriebe von Unternehmen mit 20 und mehr Beschäftigten -

WZ 93 Nr.	Wirtschaftszweig	Beschäftigte <sup>1)</sup>	Geleistete Arbeits- stunden	Gesamt- umsatz	Beschäftigte	Geleistete Arbeits- stunden	Gesamt- umsatz <sup>2)</sup>
		Veränderung in % 4. Quartal 1997/96			Veränderung in % 1. - 4. Quartal 1997/96		
45.31.0	Elektroinstallation	+ 4,0	+ 6,6	+ 40,0	+ 3,4	+ 2,4	+ 0,9
45.32.0	Dämmung gegen Kälte, Wärme, Schall, Erschütterung	+ 12,3	+ 22,7	+ 54,8	- 0,2	+ 15,7	+ 14,0
45.33.2	Installation von Heizungs-, Lüftungs-, Klima- und gesundheitstechnischen Anlagen	+ 5,0	+ 11,9	+ 6,1	+ 2,0	+ 6,4	+ 5,5
45.41.0	Stukkateurgewerbe, Gipserei, Verputzerei	+ 17,3	+ 15,4	+ 17,1	+ 13,3	+ 12,6	+ 22,1
45.43.2	Fliesen-, Platten- u. Mosaiklegerei	-17,8	- 19,8	-35,9	-14,3	- 23,3	- 29,2
45.43.3	Estrichlegerei	+ 1,6	-1,9	+ 18,6	- 1,2	-5,1	+ 0,3
45.44.1	Maler- und Lackierergewerbe	-4,3	+ 7,8	+ 15,7	-1,8	- 6,2	- 10,7
-	sonstige Bauinstallation und sonstiges Baugewerbe	+ 32,5	+ 42,9	+ 62,6	+ 27,7	+ 40,6	+ 51,6
<b>45.3 bis 45.5</b>	<b>Bauinstallation und sonstiges Baugewerbe insgesamt</b>	<b>+ 5,7</b>	<b>+ 10,1</b>	<b>+ 15,0</b>	<b>+ 3,5</b>	<b>+ 4,7</b>	<b>+ 5,3</b>

<sup>\*)</sup> Wird ab 1997 nur noch vierteljährlich erhoben und veröffentlicht. 1) Am Ende des Berichtsvierteljahres. 2) Ohne Umsatzsteuer.

## B. Bauinstallation und sonstiges Baugewerbe<sup>\*)</sup>

### 3. Kreisergebnisse<sup>1)</sup> 4. Quartal 1997

- Ergebnisse für Betriebe von Unternehmen mit 20 und mehr Beschäftigten -

Kreis	Betriebe <sup>2)</sup>	Beschäftigte <sup>2)</sup>	Geleistete Arbeitsstunden	Bruttolohn-und- gehaltssumme	Gesamtumsatz <sup>3)</sup>
	Anzahl		1 000	1 000 DM	
Stadtverband Saarbrücken	43	1 519	475	20 273	85 720
Landkreis Merzig Wadern	14	596	243	8 206	24 665
Landkreis Neunkirchen	14	484	166	7 000	31 690
Landkreis Saarlouis	20	786	254	11 026	38 153
Saarpfalz-Kreis	15	553	189	6 485	21 286
Landkreis St. Wendel	7	232	89	2 818	7 982
<b>Saarland</b>	<b>113</b>	<b>4 170</b>	<b>1 417</b>	<b>55 808</b>	<b>209 498</b>

<sup>\*)</sup> Wird ab 1997 nur noch vierteljährlich erhoben und veröffentlicht. 1) Abweichungen in den Summen durch Runden der Zahlen möglich. 2) Am Ende des Berichtsvierteljahres. 3) Ohne Umsatzsteuer.

## Verzeichnis der Wirtschaftszweige im Baugewerbe

WZ 93-Nr.	Wirtschaftszweig Vorbereitende Baustellenarbeiten, Hoch- und Tiefbau	WZ 93-Nr.	Wirtschaftszweig Bauinstallation und sonstiges Baugewerbe
45.11.1	Abbruch-, Spreng- und Enttrümmerungsgewerbe <input type="checkbox"/>	45.31.0	Elektroinstallation <input type="checkbox"/>
45.11.2	Erdbewegungsarbeiten <input type="checkbox"/>	45.32.0	Dämmung gegen Kälte, Wärme, Schall u. Erschütterung <input type="checkbox"/>
45.11.3	Landeskulturbau und Renaturierung von Gewässern <input type="checkbox"/>	45.33.1	Klempnerei, Gas- und Wasserinstallation <input type="checkbox"/>
45.11.4	Aufschließung von Lagerstätten <input type="checkbox"/>	45.33.2	Installation von Heizungs-, Lüftungs-, Klima- und gesundheitstechnischen Anlagen <input type="checkbox"/>
45.12.0	Test- und Suchbohrung <input type="checkbox"/>	45.34.0	Sonstige Bauinstallation <input type="checkbox"/>
45.21.1	Hoch- und Tiefbau ohne ausgeprägten Schwerpunkt <input type="checkbox"/>	45.41.0	Stukkateurgewerbe, Gipserei und Verputzerei <input type="checkbox"/>
45.21.2	Hochbau (ohne Fertigteilbau) <input type="checkbox"/>	45.42.0	Bautischlerei <input type="checkbox"/>
	Herstellung von Fertigteilbauten aus	45.43.1	Parkettlegerei <input type="checkbox"/>
45.21.3	Beton im Hochbau aus selbsthergestellten Bausätzen <input type="checkbox"/>	45.43.2	Fliesen-, Platten- und Mosaiklegerei <input type="checkbox"/>
45.21.4	Beton im Hochbau aus fremdbezogenen Bausätzen <input type="checkbox"/>	45.43.3	Estrichlegerei <input type="checkbox"/>
45.21.5	Holz im Hochbau aus fremdbezogenen Bausätzen <input type="checkbox"/>	45.43.4	Sonstige Fußbodenlegerei und -kleberei <input type="checkbox"/>
45.21.6	Brücken- und Tunnelbau u.ä. <input type="checkbox"/>	45.43.5	Tapetenkleberei <input type="checkbox"/>
45.21.7	Kabelleitungstiefbau <input type="checkbox"/>	45.43.6	Raumausstattung ohne ausgeprägten Schwerpunkt <input type="checkbox"/>
45.22.1	Dachdeckerei <input type="checkbox"/>	45.44.1	Maler- und Lackierergewerbe <input type="checkbox"/>
45.22.2	Abdichtung gegen Wasser und Feuchtigkeit <input type="checkbox"/>	45.44.2	Glasergewerbe <input type="checkbox"/>
45.22.3	Zimmerei und Ingenieurholzbau <input type="checkbox"/>	45.45.1	Fassadenreinigung <input type="checkbox"/>
45.23.1	Straßenbau <input type="checkbox"/>	45.45.2	Ofen- und Herdsetzerei <input type="checkbox"/>
45.23.2	Eisenbahnoberbau <input type="checkbox"/>	45.45.3	Ausbaugewerbe anderweitig nicht genannt <input type="checkbox"/>
45.24.0	Wasserbau <input type="checkbox"/>	45.50.0	Vermietung von Baumaschinen und -geräten mit Bedienungspersonal <input type="checkbox"/>
45.25.1	Brunnenbau <input type="checkbox"/>		
45.25.2	Schachtbau <input type="checkbox"/>		
45.25.3	Schornstein-, Feuerungs- und Industrieofenbau <input type="checkbox"/>		
45.25.4	Gerüstbau <input type="checkbox"/>		
45.25.5	Gebäudetrocknung <input type="checkbox"/>		
45.25.6	Sonstiger Tiefbau <input type="checkbox"/>		

Entspricht der Klassifikation der Wirtschaftszweige - WZ 93 - Baugewerbe

# Veröffentlichungen

## I. Zusammenfassende Schriften

### Statistisches Handbuch für das Saarland

Erscheint zweijährlich im Wechsel mit Statistisches Taschenbuch für das Saarland.

Das Statistische Handbuch vermittelt aus dem Bereich der amtlichen Statistik die jeweils aktuellen Ergebnisse. Dem Benutzer steht reiches Zahlenmaterial aus sämtlichen Bereichen des wirtschaftlichen, kulturellen und sozialen Lebens zur Verfügung. Durch Zeit- und regionale Vergleiche lassen sich Entwicklungen in der Bevölkerungs-, der Wirtschafts- und Sozialstruktur erkennen.

### Statistisches Taschenbuch für das Saarland

Erscheint zweijährlich im Wechsel mit Statistisches Handbuch für das Saarland.

Das Statistische Taschenbuch will die zweijährliche Erscheinungsphase des Handbuchs durch Publizierung der jeweils neuesten, wichtigsten Daten der amtlichen Statistik ausfüllen. In seiner Gliederung ist es nicht so differenziert angelegt wie das bedeutend umfangreichere Handbuch. In einem Anhang werden zusätzlich die wichtigsten Daten der amtlichen Statistik für die übrigen Bundesländer aufgeführt.

### Saarland heute - Statistische Kurzinformationen (*erscheint jährlich*)

## II. Fachstatistische Schriften

### Handbuch Öffentliche Finanzen

Erscheinungsweise jährlich.

Das Handbuch stellt Grunddaten über die aktuelle Finanzsituation im öffentlichen Bereich zur Verfügung. Angegeben sind sowohl einfache Bestandszahlen als auch funktional gegliederte Ergebnisse für Gemeinden und Land.

### Statistische Berichte

Zur schnellen Unterrichtung von Verwaltung und anderen Interessenten werden hier die neuesten Ergebnisse der laufenden Statistiken wie auch die ersten Resultate von Sondererhebungen veröffentlicht. Ihre sachliche Gliederung ist sehr differenziert und bundeseinheitlich festgelegt.

### Bildung - Kurzinformation (*erscheint jährlich*)

## III. Reihen

### Einzelschrift zur Statistik des Saarlandes

In dieser Reihe, die bis heute fast 100 Einzelschriften umfaßt, werden aus dem gesamten Spektrum der amtlichen Statistik schwerpunktmäßig Einzelthemen behandelt.

### Saarland in Zahlen (*Sonderhefte*)

In dieser Serie werden die Ergebnisse von periodisch wiederkehrenden Zählungen veröffentlicht.

### Saarländische Gemeindezahlen

In dieser jährlich erscheinenden Publikation werden Informationen aus den verschiedensten Bereichen der amtlichen Statistik auf Gemeinde- bzw. Kreisebene veröffentlicht.

### Volkswirtschaftliche Gesamtrechnungen der Länder (*Gemeinschaftsveröffentlichungen der Statistischen Landesämter*)

Ergebnisse über Entstehung, Verteilung und Verwendung des Sozialprodukts nach Ländern sowie Bruttowertschöpfung der kreisfreien Städte und Landkreise, Erscheinungsweise ein- bis zweijährlich.

## IV. Verzeichnisse

wie Gemeindeverzeichnis, Schulverzeichnis, Krankenhausverzeichnis, Märkte im Saarland, Systematischer Datenbestandskatalog des saarländischen Informationssystem SAPLIS usw. werden jährlich aktualisiert herausgegeben;  
neu: Straßenverzeichnis

Presse- und Informationsdienst

**Saarland**

Statistisches Landesamt

Virchowstr. 7, 66119 Saarbrücken, ☎ 06 81/5 01 - 59 35, Telefax 06 81/5 01 - 59 21, E-Mail: statistik@stala.saarland.de